



**BIBLIOTHEQUE
UNIVERSITAIRE
DE L'UPF**

**RAPPORT
D'ACTIVITE 2018**

Rapport d'activité du SCD de Polynésie Française
Année civile 2018
Responsable de la publication: Claire Mouraby, directrice
FAA'A-25 mai 2019-



LE MOT DE LA DIRECTION

A l'heure de diffuser le bilan 2018 de l'activité de vos bibliothèques universitaires, nous sommes avant tout heureux et fiers d'avoir été choisis pour piloter ce service, central dans la vie du campus.

En introduction à ce rapport, nous rendons hommage au travail de nos prédécesseurs, et à la formidable capacité d'adaptation, de transmission et d'accueil de nos collègues professionnels de la documentation, pour qui l'année 2018 a été une période de profonds changements.

L'innovation pédagogique, les avancées scientifiques et technologiques sont évidemment au cœur du projet stratégique de l'UPF, et les Bibliothèques Universitaires y participent en adaptant leurs services aux mutations en cours et aux besoins de leurs publics.

2018 a ainsi été marquée par le travail de préfiguration d'une extension des bâtiments et un projet de changement de logiciel de gestion.

Pour faire de la bibliothèque un instrument de réussite, il nous paraît important d'accompagner le changement avec bienveillance, et d'inventer une nouvelle façon de desservir nos publics dans le respect de leurs spécificités.

Un projet structurant notre action est en cours d'élaboration, et il se développera selon 3 axes : la BU accélérateur de réussite ; la BU structure d'appui à la recherche ; la BU instrument d'insertion dans le territoire et de rayonnement



Nous sommes convaincus qu'une bibliothèque en Polynésie n'a pas le même rôle, le même sens que dans une ville universitaire occidentale, et qu'elle prend une importance bien plus grande du fait de la rareté du livre, de la documentation spécialisée et des ressources culturelles. Si elle cherche à se rapprocher de standards internationaux en se modernisant, elle doit garder sa particularité, être « spécifiquement polynésienne », être un tiers lieu ouvert à tous les publics et co-construit avec eux, où ils puissent découvrir d'autres cultures, d'autres littératures, parfois peu accessibles, en même temps que le canal privilégié de la valorisation des cultures et langues locales.

UN SERVICE EN MUTATION

Notre action repose sur un constat préalable : la BU de l'UPF est un service performant et très apprécié. Il lui faut pourtant évoluer et accompagner les nouveaux usages, plus nomades, plus souples, plus individuels et des situations d'apprentissage plus variées. "Assis et en silence" n'est plus la seule façon de se former !

Avant même qu'un nouveau bâtiment ne voie le jour, peut-être à l'horizon 2025, toute l'équipe engage une démarche de modernisation des services et de formalisation de ses engagements, afin de donner du sens à ses actions. Guidés par la connaissance de nos publics, que nous cherchons à approfondir chaque jour, nous avançons dans la rédaction d'un document de cadrage des services documentaires.

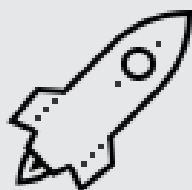
Il prendra en compte les besoins spécifiques des étudiants polynésiens, la variété de leurs situations sociales et familiales, leurs problématiques d'accès au savoir et à la documentation, à la culture.

Afin que ces changements soient synonymes d'implication, de motivation et d'autonomie pour les personnels, nous avons adopté de nouvelles méthodes de travail à la rentrée 2018, plus collectives, plus créatives et qui font une plus large place aux publics, dont nous sollicitons désormais la participation régulièrement.

LE PROJET DE LA DOCUMENTATION

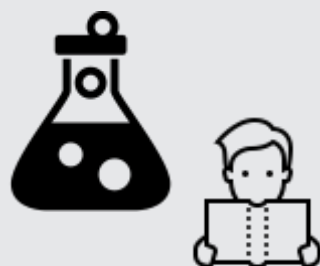
AXE 1

La BU accélérateur de la réussite étudiante



AXE 2

La BU structure d'appui à la recherche



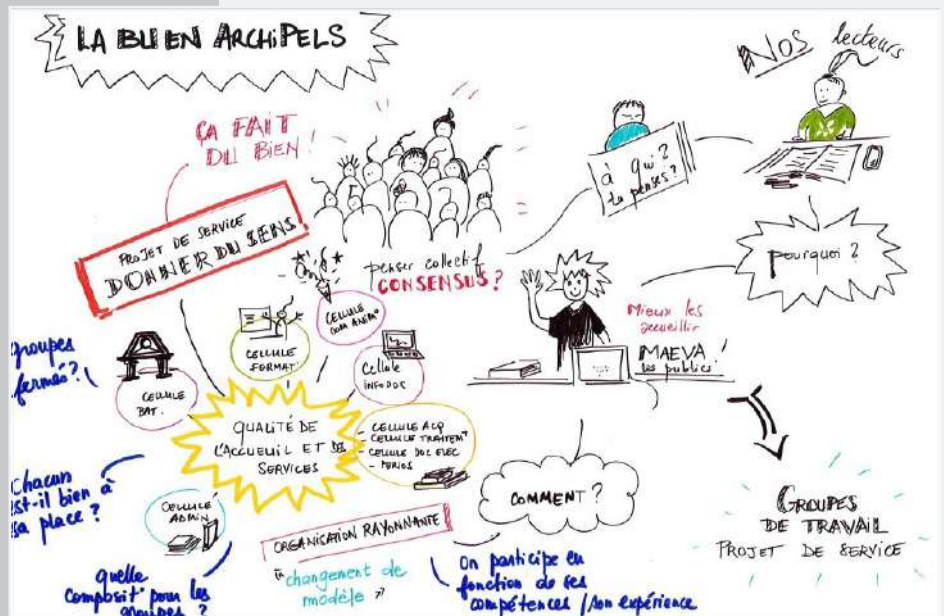
AXE 3

La BU instrument d'insertion dans le territoire



Nos ACTIONS 2018

- organiser des réunions plus participatives
- apporter un soin particulier à la communication interne
- créer des groupes de travail opérationnels
- réfléchir collectivement à la "Qualité de l'Accueil"



Les CHIFFRES à retenir

13 PERSONNELS DE BIBLIOTHEQUE

890 000 euros de masse salariale
19 000 heures de travail

9 MONITEURS ETUDIANTS

Ils passent 2 700 heures à votre service, dont 860 heures à l'accueil de la BU et de la médiathèque

Nos OBJECTIFS :

Monter en compétence sur la qualité de l'accueil

Co-construire les services de demain avec les usagers

Changer de logiciel de gestion

Poursuivre le travail de programmation du nouveau bâtiment

LES USAGERS AU COEUR DE L'ACTION

Les usagers sont bien présents à la BU de l'UPF. Les étudiants sont les plus nombreux. Les "lecteurs extérieurs", autrement dit les publics non universitaires viennent juste après, et leur nombre a doublé en deux ans. C'est l'effet d'une politique d'ouverture et de communication: création de la carte Duo, animation culturelle tous publics, actions hors les murs.

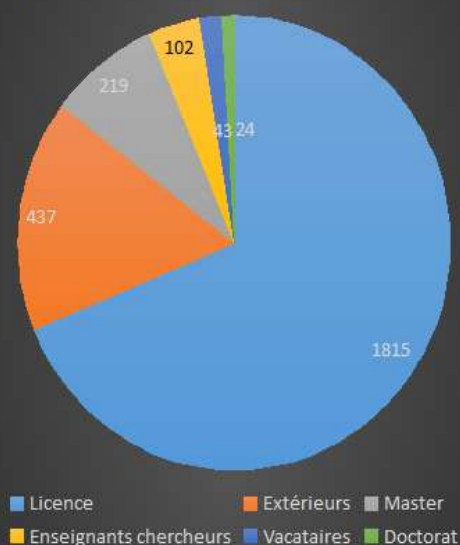
202 520 entrées en 2018

4 640 heures d'ouverture

37 samedis de 8h à 16h



Les usagers de la BU et de la BU ESPE



Les usagers naturels de la BU sont les étudiants, enseignants et enseignants chercheurs, personnels de l'UPF et de l'ESPE.

66 % d'entre eux ont emprunté au moins un livre à la BU en 2018.

Les enseignants et enseignants-chercheurs sont les plus actifs, avec 70 livres en moyenne par personne en 2018, ce qui est exceptionnel !

Fonctionnaires du territoire
Universitaires en mission et délégations
Start up Retraités de l'enseignement Enseignants en activité
DEMANDEURS D'EMPLOI candidats aux concours FP
stagiaires formations pour adultes créateurs d'entreprise
Formateurs métiers du Droit Professionnels de santé
professionnels de la culture et des métiers d'art
Ecoles spécialisées

En quête des non-usagers : qui ne vient jamais ? pourquoi ?
des réflexions sont en cours pour aller à leur rencontre

Nos ACTIONS 2018

- simplifier et assouplir les règles de prêt
- analyser et observer les usages
- créer trois groupes de travail sur la qualité de l'accueil : espaces, politiques et services



Les CHIFFRES à retenir



Nos OBJECTIFS

Rendre la BU encore plus attractive en raménageant les espaces et en créant de nouveaux services

Travailler la signalétique pour plus d'autonomie

Aller plus loin : plus de possibilités d'emprunt, plus longtemps

AXE 1 LA RÉUSSITE DES ÉTUDIANTS

En 2018, sur 3458 étudiants inscrits en formation initiale ou continue à l'UPF et à l'ESPE, 2 034 (60%) ont emprunté au moins un livre à la BU. En moyenne, les étudiants empruntent 18 livres par an. Ce n'est qu'une petite partie de l'usage qu'ils font de leur bibliothèque. Lors de notre enquête de satisfaction, 55 % ont déclaré venir entre 1 et 4 fois par semaine y travailler ; 15 % viennent tous les jours ; 1 % seulement répondent qu'ils ne viennent jamais.



Leurs services préférés



Hors les murs aussi

les ressources numériques achetées spécialement pour eux sont utiles :
135 000 pages vues ou téléchargées
pour un budget total de
37 435 euros, soit 4 500 000 XPF

1 les horaires d'ouverture, la disponibilité des personnels, les copieurs et imprimantes

2 des collections adaptées à leurs enseignements et à leur niveau d'études

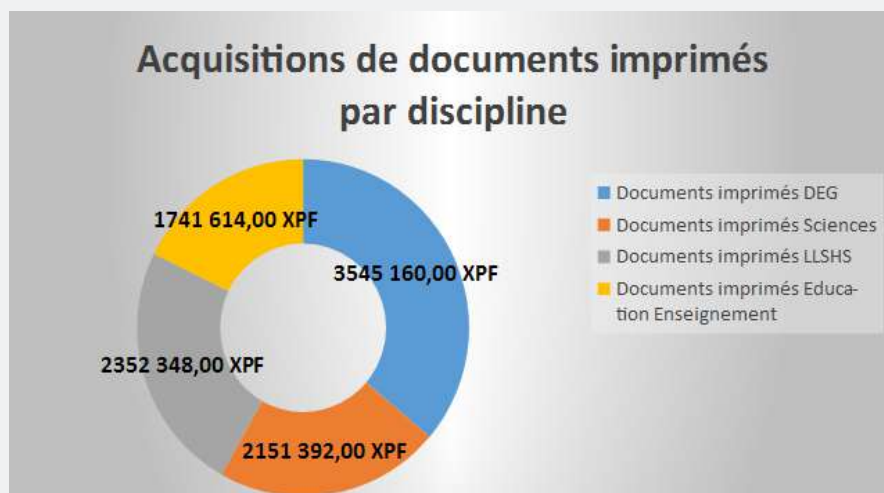
3 l'espace Détente, des DVD, des romans et des BD, pour souffler et se cultiver

Les collections imprimées pour les étudiants : décryptage

Les étudiants de Droit et d'Économie et Gestion sont les plus nombreux : nous adaptons le nombre d'exemplaires et augmentons la dépense.

En LLSH et Sciences, les besoins de documentation sont très variés : nous achetons plus de titres différents pour plus de "bibliodiversité".

Nous commandons presque toutes les suggestions qui nous sont faites depuis le portail ENT, pour une offre "sur mesure" .



Nos ACTIONS 2018

- Abonnement à la Bibliothèque Numérique Dalloz : des centaines de manuels numériques pour faire baisser la pression sur ces titres
- 730 Prêts d'ordinateurs portables et des moniteurs étudiants pour l'assistance informatique, en partenariat avec la DSI
- Une offre de documentation de loisir accrue, parce que réussir, c'est aussi élargir sa culture et développer sa curiosité



Les CHIFFRES à retenir

262 474 euros

de dépense documentaire
(32 millions de Francs Pacifiques),
dont 68 % pour les étudiants

9 226 xpf

c'est la dépense documentaire par
an par étudiant inscrit à l'université

1 249

étudiants formés à la recherche
documentaire en présentiel

115 étudiants en Parcours Adapté
ont bénéficié d'un accompagnement
spécial de la BU pour les aider à construire
un projet et acquérir les compétences
informationnelles indispensables à la
poursuite d'études

Nos OBJECTIFS :

Adapter les espaces aux
nouveaux besoins

Innover en formation avec
la vidéo

Prêter plus d'objets
numériques
développer l'assistance
informatique

Favoriser l'accès à la
culture sous toutes ses
formes

AXE 2 LE SOUTIEN A LA RECHERCHE

Dans un contexte international où le coût de l'accès aux connaissances scientifiques, en particulier sous leur forme numérique, est devenu un enjeu stratégique, la bibliothèque universitaire est le partenaire naturel de la Recherche : négociation et acquisition de ressources numériques, promotion de la Science Ouverte, formation des jeunes chercheurs, diffusion du patrimoine numérisé, valorisation des résultats de la recherche locale et de ses sources sont au programme pour nos équipes. Sans oublier l'imprimé, toujours très utilisé par les enseignants et enseignants-chercheurs.



Les ressources les plus
utilisées



Le numérique pour la recherche
Les ressources numériques les plus utilisées par les chercheurs représentent une dépense de 101 290 euros, soit 12 100 000 XPF pour 100 000 pages vues ou téléchargées

1 les bases juridiques, Lexis 360, Dalloz, Lextenso

2 CAIRN, incontournable et pluridisciplinaire

3 Open Edition, e-books et revues, des publications Open access pour la première fois sur le podium !

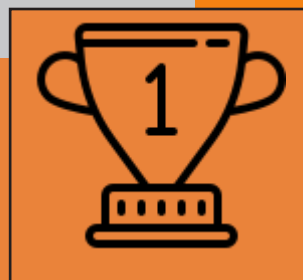
Les partenariats Recherche-Bibliothèque: de belles réussites

Un vaste partenariat initié par le laboratoire EASTCO, la MSH Pacifique et la Bibliothèque Universitaire donne lieu à des travaux de recherche à haute valeur ajoutée sur la base des corpus écrits numérisés : création et enrichissement du Dictionnaire en ligne de l'Académie Tahitienne grâce à la bibliothèque numérique Ana'ite (Projet Concordance, lauréat de l'AAP CollEx Numérisation 2018) et numérisation et diffusion d'archives sonores des langues polynésiennes menacées (projet Language Archives for the Pacific, lauréat de l'AAP Fonds Pacifique en 2019). Ces succès répétés sont étayés sur des corpus numérisés localement et inscrivent ces initiatives dans la politique nationale de numérisation et dans les mouvements internationaux des Humanités Numériques et des Archives ouvertes.



Nos ACTIONS 2018

- Abonnement aux revues de Springer à la faveur d'une négociation des tarifs par le consortium Couperin
- Participation à la rédaction de la charte de Signature Unique de l'UPF, pour une meilleure visibilité des publications
- La formation des doctorants: 10 heures pour comprendre les enjeux de l'évaluation des revues et des chercheurs, la bibliométrie, la Science ouverte, les outils du jeune chercheur...



Les CHIFFRES à retenir:

focus sur le portail HAL :

notre archive ouverte HAL recense toutes les publications des chercheurs de l'UPF depuis 2013, et c'est un succès !

634, c'est le nombre de fiches descriptives visibles sur le portail

328, le nombre de PDF téléchargeables par les visiteurs

72 860 visites entre le 1er janvier et le 31 décembre 2018

et 41 660 documents téléchargés en PDF



**JE PARLE
L'OPEN ACCESS**

Nos OBJECTIFS :

Diffuser les résultats
des projets LAP
et Concordance

Développer et améliorer
Ana'ite

Valoriser le portail HAL

Participer au projet de
Portail de la Recherche

Toucher plus de
doctorants en formation

AXE 3 CULTURE ET RAYONNEMENT

Dotée depuis trois ans d'une mission Médiation, action culturelle et communication, la Bibliothèque impulse une politique d'action culturelle qui essaime sur le campus. D'abord consacrée à la valorisation de l'initiative étudiante, la politique s'infléchit pour proposer des événements tous publics et des actions de vulgarisation de la culture scientifique.

Les publics non universitaires sont de plus en plus nombreux. Au-delà de la rareté de la ressource en documentation spécialisée sur le territoire, qui est une des raisons de cette présence, il faut y voir la conséquence de la capacité d'adaptation de l'Université à des publics qui ont un réel besoin d'accès au livre et à la culture et le résultat d'une politique d'ouverture et de promotion de nos actions.

FOCUS SUR les publics extérieurs à l'université

1 Ils représentent 15 % de notre public, leur nombre a doublé depuis 2017 : 437 actifs en 2018

2 Ils ont effectué 16 500 prêts en 2018, soit en moyenne 38 documents par personne



Le patrimoine écrit et oral : une occasion de tisser des partenariats

Le patrimoine imprimé de l'UPF est conservé par la Bibliothèque Universitaire. Le Fonds de recherche dit « Fonds Polynésien » comprend des ouvrages anciens et récents sur le Triangle Polynésien. Il est régulièrement mis en avant lors des journées du Patrimoine, et tout au long de l'année des visites sont organisées pour des groupes.

COLLECTIONS : des nouveautés pour tous

En 2018 le fonds patrimonial s'enrichit à la faveur d'un don exceptionnel : l'archive iconographique de l'éditeur Christian Gleizal rejoint progressivement nos magasins. Dans le même temps s'achève le catalogage du fonds de Jean-Marc Régnauld, pour que tous y accèdent facilement.

430 nouveaux livres dans la collection Détente

148 nouveaux DVD des films de tous les pays!

La littérature de jeunesse à l'ESPE

Rétronews : les journaux anciens de la BNF

Nos ACTIONS 2018

MULTITUDES, Exposition de l'artiste Jean-Paul Forest et rencontre avec des étudiants

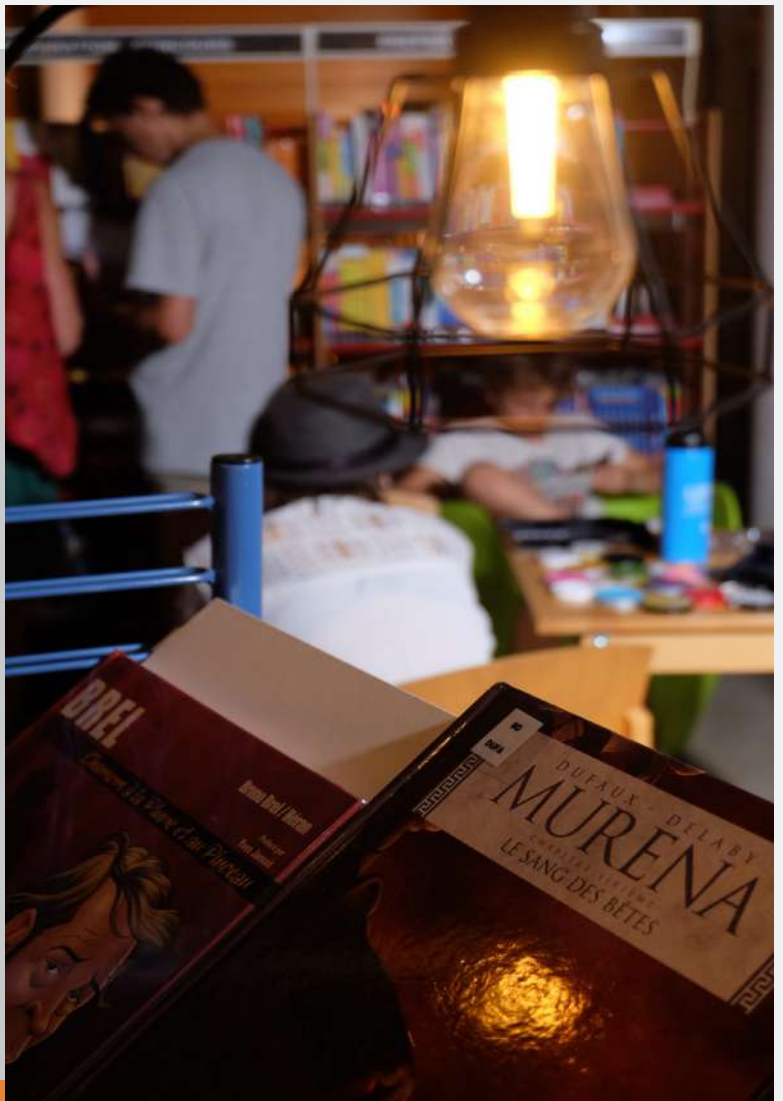
Deux événements nationaux : la Nuit de la Lecture et le Printemps des poètes

Le stand de la BU, chaque année sur le Salon du Livre "Lire en Polynésie"

Les événements organisés par les étudiants:

"Des mots en fête" (semaine de la francophonie et Printemps des poètes)

Expo de l'association GéoHisle : Les 7 thèmes capitaux du Pihiti



Les CHIFFRES à retenir:

250 visiteurs à la première Nuit de la Lecture

5 066 visites sur la bibliothèque numérique Ana'ite

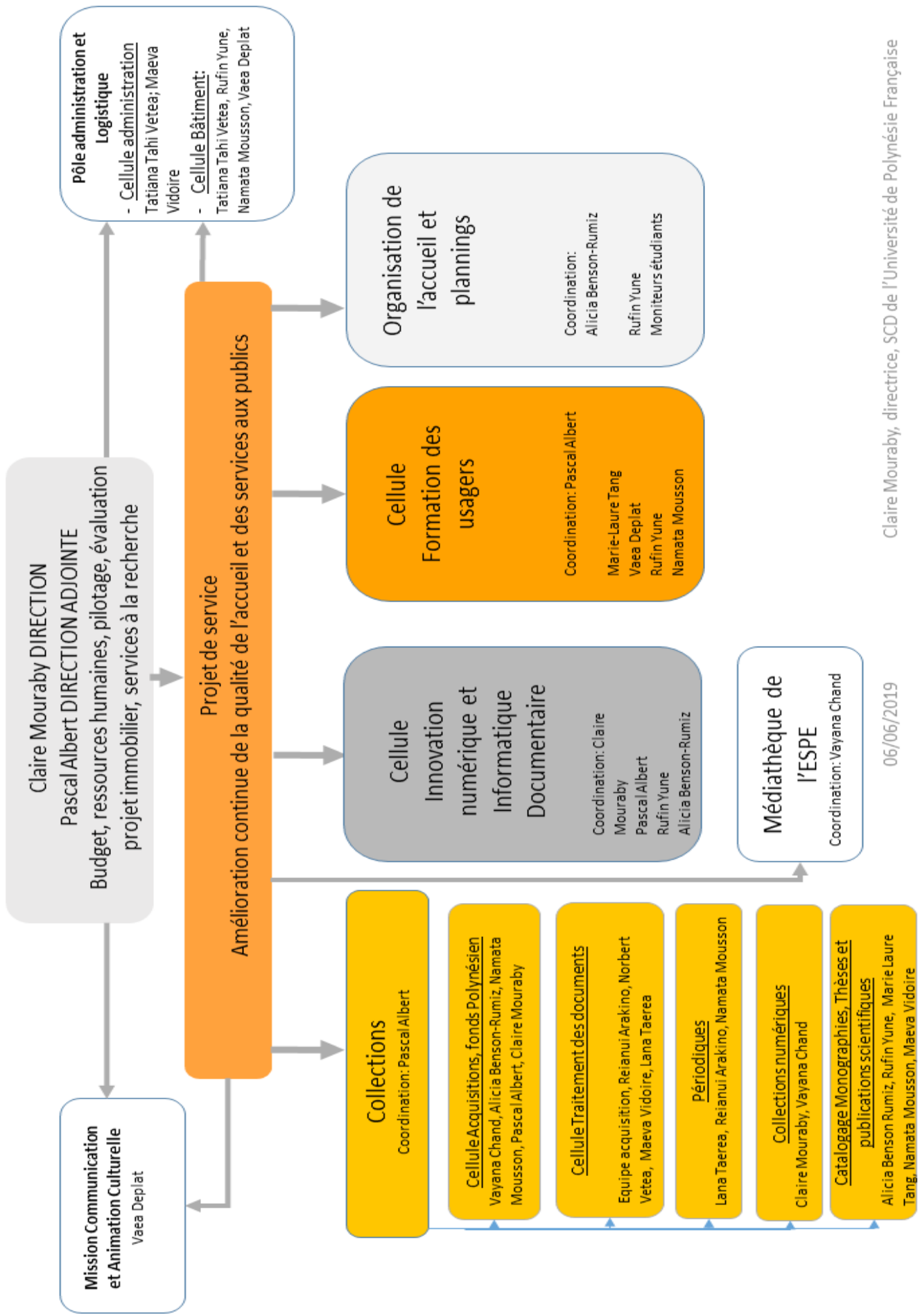
12 événements, dont 6 expositions

Nos OBJECTIFS

La BU hors les murs: tisser de nouveaux partenariats pour valoriser le patrimoine

Culture vivante : organiser des rencontres entre les étudiants et les acteurs de la culture : auteurs, artistes, éditeurs...

MOYENS	
Droits étudiants	7 331 026,00 XPF
Budget UPF	39747253,50 XPF
Masse salariale	101235675,43 XPF
Personnels de bibliothèque	13
Heures de monitorat étudiant	2700h
OUVERTURES ET SERVICES	
Nombre d'heures d'ouverture pour l'année	4640h
Nombre d'heures par semaine BU	66h
Nombre d'heures par semaine ESPE	44h
Nombre de samedis	37
Nombre de places assises	343
BUDGET	
Budget global exécuté en CP	42 269 705,00 XPF
Budget d'acquisition imprimés exécuté	16 829 596,00 XPF
Budget d'acquisition ressources numériques exécuté	15 074 397,00 XPF
Dépense documentaire totale exécutée	31 321 597,57 XPF
Budget de fonctionnement exécuté	10 160 474,00 XPF
Budget documentaire par étudiant inscrit à l'UPF	9226 XPF
PUBLICS	
Public cible	3595
Lecteurs actifs	2640
Pourcentage d'Etudiants actifs par rapp. à la cible	60%
Pourcentage d'Enseignants chercheurs actifs par rapp. à la cible	72%
USAGES	
Entrées	202520
nombre total de prêts de documents physiques	61446
Nombre de documents numériques lus ou téléchargés	235384
Nombre de e-books lus ou téléchargés	48776
Prêt d'ordinateurs portables	710
Nombre de visiteurs sur la bibliothèque numérique Ana'ite	1347
Nombre de visites sur Ana'ite	5 066
FORMATION COMPETENCES INFORMATIONNELLES	
Nombre d'usagers formés	1482
Nombre d'heures de formation	114
Manifestations culturelles	11
COLLECTIONS	
Nombre total de monographies imprimées	91280
Nombre de documents imprimés disponibles pour le prêt	80897
Nombre de documents du fonds Polynésien	5553
Nombre de nouveautés acquises	4421
Nombre de e-books disponibles	42815
Nombre de revues imprimées disponibles	148
Nombre de revues numériques	25665
Nombre de notices sur HAL UPF	634
Nombre de PDF en texte intégral sur HAL UPF	328
Nombre de notices ou documents consultés sur HAL UPF	72860
Nombre de PDF téléchargés sur HAL UPF	41660



Claire Mouraby DIRECTION
Pascal Albert DIRECTION ADJOINTE

Budget, ressources humaines, pilotage, évaluation
 projet immobilier, services à la recherche

**Mission Communication
 et Animation Culturelle**
 Vaea Deplat

Projet de service
 Amélioration continue de la qualité de l'accueil et des services aux publics

**Pôle administration et
 Logistique**
 - Cellule administration
 Tatiana Tahii Vetea; Maeva
 Vidoire
 - Cellule Bâtiment:
 Tatiana Tahii Vetea, Rufin Yune,
 Namata Mousson, Vaea Deplat

Collections
 Coordination: Pascal Albert

Cellule Acquisitions, fonds Polynésien
 Vayana Chand, Alicia Benson-Rumiz, Namata
 Mousson, Pascal Albert, Claire Mouraby

Cellule Traitement des documents
 Equipe acquisition, Reianui Arakino, Norbert
 Vetea, Maeva Vidoire, Lana Taerea

Périodiques
 Lana Taerea, Reianui Arakino, Namata Mousson

Collections numériques
 Claire Mouraby, Vayana Chand

Catalogage Monographies, Thèses et
 publications scientifiques
 Alicia Benson Rumiz, Rufin Yune, Marie Laure
 Tang, Namata Mousson, Maeva Vidoire

**Cellule
 Innovation
 numérique et
 Informatique
 Documentaire**
 Coordination: Claire
 Mouraby
 Pascal Albert
 Rufin Yune
 Alicia Benson-Rumiz

**Cellule
 Formation des
 usagers**
 Coordination: Pascal Albert
 Marie-Laure Tang
 Vaea Deplat
 Rufin Yune
 Namata Mousson

**Organisation de
 l'accueil et
 plannings**
 Coordination:
 Alicia Benson-Rumiz
 Rufin Yune
 Moniteurs étudiants

**Médiathèque de
 l'ESPE**
 Coordination: Vayana Chand

06/06/2019

Claire Mouraby, directrice, SCD de l'Université de Polynésie Française

